

SP Praha s.r.o., lodní cestovní kancelář
Komunardů 43, 170 00 Praha 7
www.dovolenaslodi.cz



Zwartsluis I.

NÁVRH PLAVEBNÍ TRASY

Holandsko, provincie Overijssel

WWW.DOVOLENASLODI.CZ

Návrh plavební trasy do Amsterdamu pro plavbu lodí domovského přístavu Zwartsluiss



Z Fríska do Amsterdamu...

(Plavební trasa pro lodě domovského přístavu Zwartsluis)

Výška (H) a šířka (W) mostů (objektů omezujících plavbu) je v mapách uváděna v decimetrech, zvedací mosty bývají označeny zkratkou BB.



První den: Z domovského přístavu se vydáme vlevo a držíme se hlavního průplavu Zwarte Water, proplujeme městečkem Hasselt... V km 2 (na kraji města Zwolle) odbočíme vlevo do centra města Zwolle. Druhým mostem, který budeme podplouvat, je železniční most, za kterým nás čeká ještě jeden silniční: za tímto silničním mostem ihned odbočíme vpravo, kde je k dispozici velice slušné bezplatné přístaviště (včetně stojanů svodou)

Při vplouvání do města Zwolle (první den) je dobré si všimnout aktuální otvírací doby mostů (které jsou u každého mostu uvedeny na zvláštní tabuli) a dle uvedených časů naplánovat přesný čas odjezdu zpět

Pozn.: tato poučka o otvírací době mostů platí obecně, je do dobré si aktuální otvírací doby všimnout ve všech případech, kdy uvedený úsek trasy budeme proplouvat ještě jednou

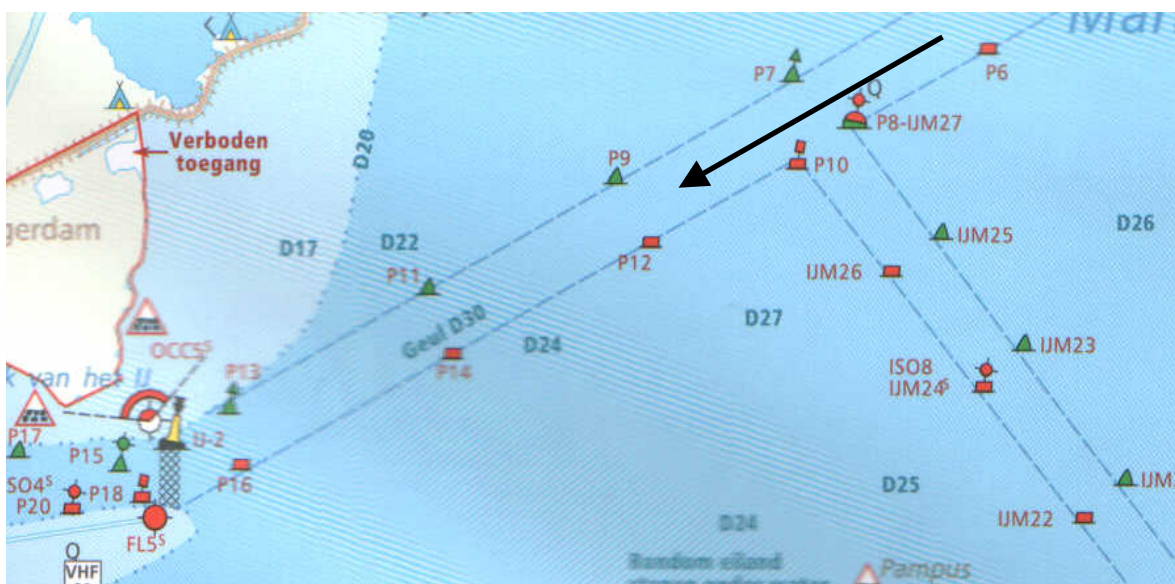
Po prohlídce města Zwolle můžeme vyplout na další cestu. Vrátime se stejnou cestou a v místě, kde jsme opustili Zwarte Water se dáme vlevo a pokračujeme dále směrem ke křížení s průplavem Ijsselkade. Na tomto křížení ve tvaru T (říční km cca 981) odbočíme vpravo a pokračujeme do malebného městečka Kampen, zde nocleh. Doporučujeme využít jedno ze tří úvazišť v centru města (po levé straně). K procházce po městě využijeme ještě dnešní den (jsou zde též dobré nákupní možnosti), protože zítřejší etapa od nás bude žádat ranní odjezd.



Druhý den: vyplouváme v ranních hodinách, za km 1001 pokračujeme stále rovně (ve skutečnosti mírně vlevo) - Keteldiep - na kraji Ketelmeer v místě křížení plavebních drah (mezi dělicí bójí KH2 a zelenou bójí WK15) odbočíme doleva – směr kanál Lage Vaart (při odbočovacím manévru pozor na přednosti a zvýšený provoz). Po proplutí dvojicí zdymadel pokračujeme kanálem Lege Vaart přes Dronten a dále až do blízkosti města Lelystad. Město musíme trochu obeplout, v km 21 odbočíme doprava Lage Dwarsvaart. Odpoledne v Lelystadu můžeme využít k návštěvě Poldermusea (je vyznačeno i v plavební mapě). To nám

připomene, že cele území, ve kterém se právě pohybujeme, vzniklo vysoušením teprve velmi nedávno...

Třetí den: po vyplutí se vrátíme zpět na Lage Vaart, odbočíme vpravo a pokračujeme dále kanálem Lage Vaart do Almere-Buiten až do ústí Markermeeru. Po vyplutí na širokou vodní plochu se držíme v kursu cca 270° tak, abychom směřovali na bíločervenou bóji „bezpečné vody“ PH2. Pozor na velice silný provoz nákladních lodí, pozor na plachetnice plující pod plachtami – mají vždy přednost. Veškeré vyhýbací manévry provádějte s dostatečným předstihem a hlavně **zřetelně**, aby vůdci ostatních plavidel jednoznačně pochopili vaše úmysly! Při zhoršených povětrnostních podmínkách a snížené viditelnosti nelze vjezd na Markermeer doporučit! Za další bóji PH se dostáváme do osy „amsterdamské“ plavební dráhy, po proplutí mezi bójemi P1 a P2 se držíme stále přímého směru...



Před vjezdem do Amsterdamu je třeba překonat obří plavební komorou Oranjesluizen (Schelling-woude) Pozor při průjezdu tímto velkým vodním dílem – je třeba jet tam, kam jsou směřována sportovní plavidla, tzn. za rutinního provozu zdymadla jet při plavbě směrem



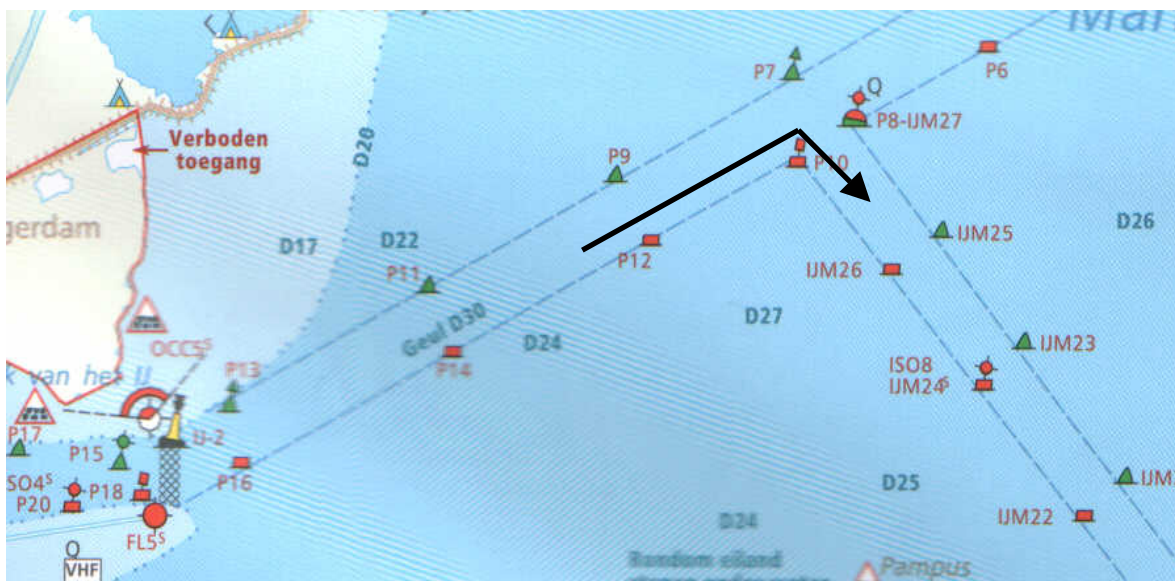
do centra města vpravo a využít vyhrazený vyčkávací prostor pro sportovní plavidla. Značení je provedeno vcelku přehledně, podrobnosti k jednotlivým značkám viz příručka „PLAVEBNÍ PRŮVODCE“. Při průjezdu tímto úsekem věnujte řízení loď zvýšenou pozornost, neboť loďní provoz zde bývá velice hustý.

Nocleh v Amsterdamu doporučujeme strávit v uzavřené placené maríně Sixhaven proti hlavnímu vlakovému nádraží, odkud jezdí v pravidelných intervalech (i v noci) bezplatné trajekty do centra

města. Pokud se nebudete v rámci Amsterdamu pouštět s lodí dále, nebudete v Amsterdamu platit poplatky za vjezd do města.

Čtvrtý den: vyrazíme odpoledne – dnešní cesta nás zavede do Naardenu – stejnou cestou se vydáme zpět, projedeme opět plavební komoru Oranjesluizen (Schellingwoude) - pozor na proplouvání tímto zdymadlem, viz 3.den - a pokračujeme včerejší cestou směrem na Markermeer.

Z Fríska do Amsterdamu...



Na křížení plavebních drah – před bójí P8-IJM27 odbočíme vpravo, po podplutí mostu se již budeme blížit k Jachthaven Naarden, který se nachází vpravo – odbočení k přístavišti za dělicí bójí GM70-JHN1.

Do Naardenu nás čeká procházka dlouhá cca 1,5 km, pro návštěvu muzea J.A.Komenského a prohlídku města je dobré si vyčlenit několik hodin

Pátý den: po vyplutí z přístavu se dáme vpravo na Goimeer - držíme se stále bójkované dráhy a dle časových možností doplujeme do Harderwijk nebo až do Elburgu.

Důležité upozornění: mimo značenou plavební dráhu je stejně jako v dalších oblastech velice mělko!



Harderwijk je město s bohatou minulostí, torza starého opevnění se na některých místech dochovalo dodnes. Největší atrakcí města je delfinárium – největší evropská zoologická zahrada pro mořské živočichy.



Elburg je nejzachovalejší opevněné město na březích bývalého Zuiderzee: rozkvět tohoto památného města dokládá kostel St. Nicolaaskerk ze 14. století, jeho 38 vysoká věž slouží též jako rozhledna.

Šestý den: pokračujeme dále severním směrem po Drontermeer – dále vplujeme opět do Ketelmeer, čímž uzavřeme okruh a krátce se vydáme doprava (dělení WK23 VoM2) trasou, kterou jsme již pluli. V blízkém Kampenu se však dáme doleva a pokračujeme průplavem Ganzen diep, posléze Goot. Následně doleva do průplavu Zwolse Diep, po cca 1,5 km do Zwanen diep. Po cca 5 km odbočíme vlevo Zwolse Vaart do lesnaté oblasti Voorter Bos,

kde strávíme nocleh v oblasti Kraggenburgu.

Sedmý den: se vrátíme kousek zpět a za plavební komorou Voorstersluis se vydáme vlevo, tj. pokračujeme ve směru, ze kterého jsme včera odbočili. Průplavem Vollenhoverkanaal dorazíme do městečka Blokzijl, pokračujeme Noorderdiep, Valse Trog, na Giethoorose Meer vpravo, vplujeme na jezero Beulaker Wijde; na kraji jezera je dělení plavební drah, vydáme se levou, přeplujeme Belter Wijde, které opustíme průplavem Beukersgracht; průplavem Meppelerdiep, kterým připlujeme do východního Zwartsluisu ze severu. Loď vracíme odpoledne dne údajů uvedených ve voucheru.

Hladina vody může nepatrně kolísat, takže průjezdní výšky jednotlivých mostů je nutné brát při plánování vlastní trasy s určitou přiměřenou rezervou

Šťastnou plavbu



SP PRAHA s.r.o.
cestovní agentura
Komunardů 45
170 00 Praha 7
Tel: +420 281 932 666
sppraha@sppraha.cz



Doporučené plavební mapy: ANWB C, E, I

Poznámky: